

Panasonic

**Analog Pbx System
KX-TES 824 e TEA308
Programmazione DISA, OPA
E Riconoscimento FAX**

Centrale Telefonica KX-TES824 e TEA308
Informazione Tecnica N°002

Panasonic Italia S.p.A.
System Product Group

INFORMAZIONI

I sistemi TES824 e TEA308 **integrano già sul loro equipaggiamento base**, 1 canale DISA per la registrazione di messaggi OGM DISA/UCD usati nella gestione delle chiamate entranti. È quindi possibile riprodurre ai chiamanti 1 solo messaggio in uscita per volta. Il tempo totale di registrazione del PBX in modalità OGM DISA/UCD è di 3 minuti. È possibile registrare un massimo di 8 messaggi OGM DISA/UCD.

Un solo messaggio ipoteticamente può durare fino a 3 minuti (occupazione dell'intera memoria disponibile).

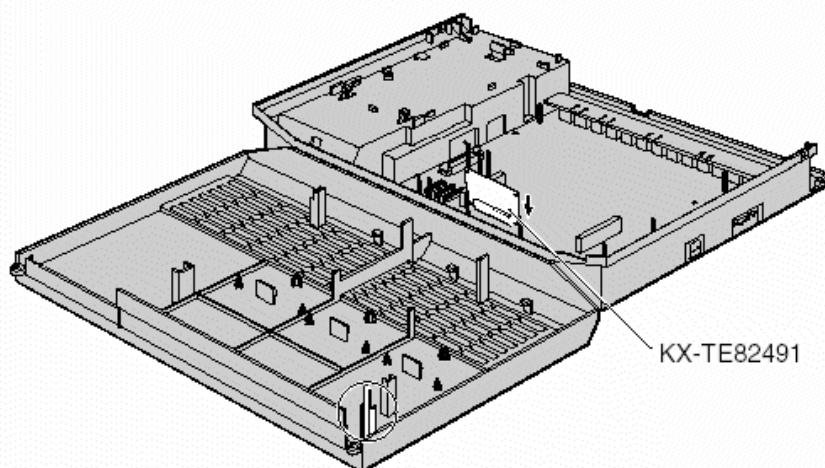
I sistemi TES824 hanno la possibilità di **aggiungere anche** una scheda di espansione messaggi per gli OGM DISA/UCD KX-TES82491 (**solo TES824**), in modo da poter riprodurre in uscita fino a 2 messaggi simultaneamente ed incrementare il tempo di registrazione totale del PBX fino a 6 minuti.

Il sistema può essere configurato per gestire i seguenti servizi

- **Instradamento Diretto delle Chiamate (DISA)**
- **Operatore Automatico (OPA),**
- **Operatore Automatico Multilivello (max 3 Livelli)**
- **UCD Occupato (vedere circolare TES/TEA 003)**
- **riconoscimento FAX.**

INSTALLAZIONE scheda DISA KX-TES82491 (solo TES824)

1. Allentare le viti e aprire i coperchi superiore e inferiore.
2. Far scorrere la scheda tra le guide fino a sentire un clic, quindi inserire il connettore.

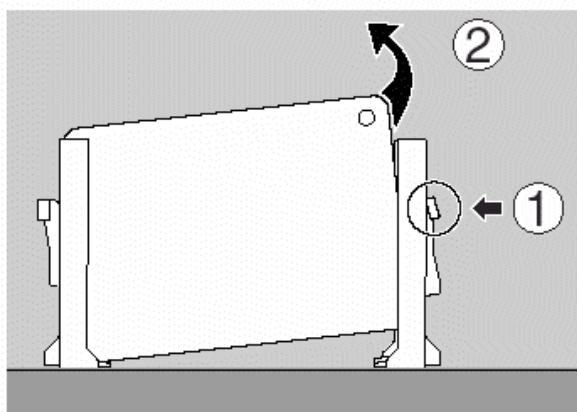
**Nota**

Prestare particolare attenzione per accertarsi di non danneggiare la parte contraddistinta dal cerchio.

3. Chiudere i coperchi e fissare le viti.

Nota

Per disinstallare la scheda, seguire le istruzioni illustrate in basso.



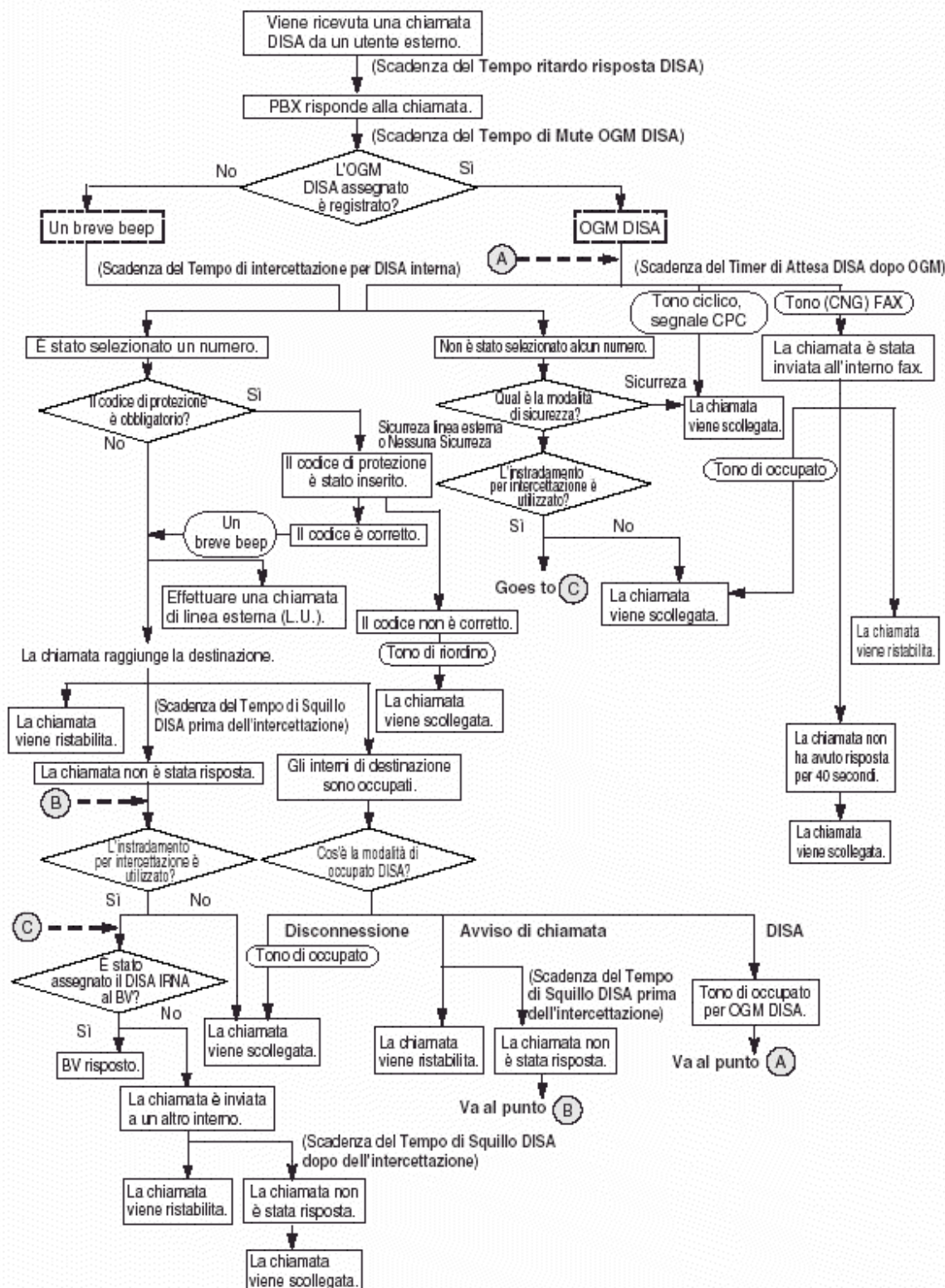
1. Spingere il fermo sul lato di una guida nella direzione della freccia per allentarlo.
2. Sollevare il bordo della scheda mentre si tiene il fermo aperto. (Non toccare il pannello del circuito della scheda durante l'operazione.)

FUNZIONAMENTO COME DISA

L'Accesso al sistema tramite servizio (DISA) consente agli utenti esterni di collegarsi alle destinazioni PBX desiderate senza l'utilizzo dell'operatore. I chiamanti possono ascoltare i messaggi in uscita (OGM) DISA che indicano quali numeri selezionare per connettersi alla persona o al dipartimento con il quale si desidera parlare. Questo OGM DISA può guidare i chiamanti e consentire di:

- Chiamare un interno selezionando il numero di interno.
- Accedere all'interno desiderato semplicemente selezionando un numero a una cifra (numero operatore automatico [OPA] DISA) utilizzando il Servizio Operatore Automatico (OPA) DISA.
- Chiamare un altro utente esterno attraverso le linee esterne (L.U.) del PBX.

[Diagramma di flusso]



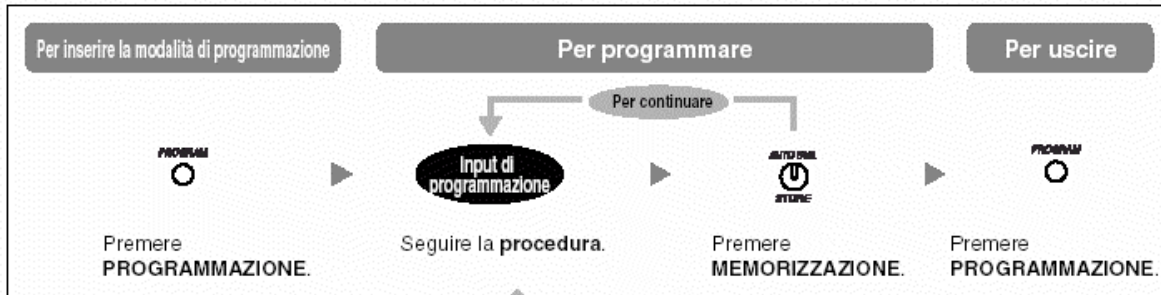
REGISTRAZIONE MESSAGGI OGM DISA/OPA/UCD



Operazione da effettuare **ESCLUSIVAMENTE** da telefono **DIGITALE** Proprietario (Manager default int. 21)

L'operatore o l'amministratore possono impostare le seguenti funzioni di sistema in modalità di programmazione.



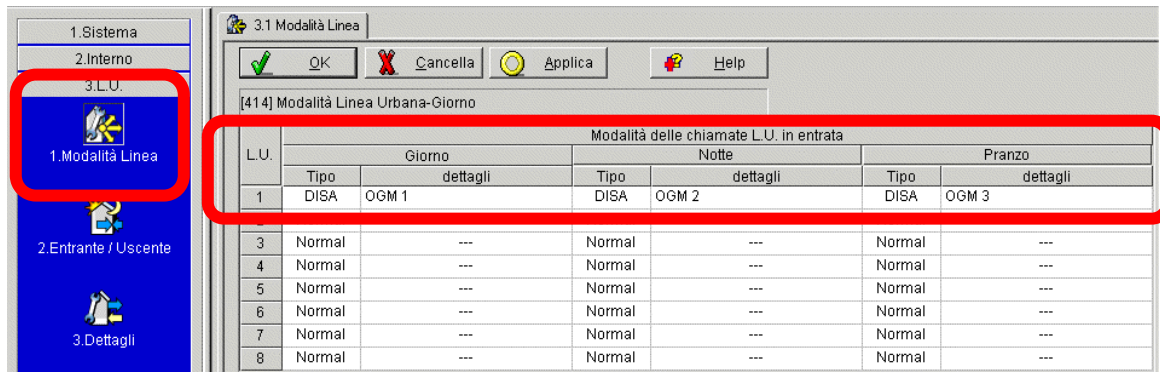
Nessun TAS



Impostazione	Procedura
Registrazione o riascolto di Messaggi in uscita utilizzati da DISA, UCD, e OPA a 3 livelli (Messaggio in uscita [OGM] per DISA/UCD)^{*5}	$\boxed{9} \boxed{X}^{*6}$ X = 0 (Per cancellare gli OGM per l'Accesso al sistema tramite servizio [DISA]/Distribuzione uniforme delle chiamate [UCD]): OGM DISA/UCD (1-8) +  ^{*7} 1 (Per registrare gli OGM per DISA/UCD): OGM DISA/UCD (1-8) + Registra +  ^{*8} 2 (Per risentire gli OGM per DISA/UCD): OGM DISA/UCD (1-8) ^{*9} 3 (Per registrare gli OGM per l'Operatore Automatico a 3 livelli [AA]): (Per OPA di 2 livelli) $\left(\begin{array}{l} \text{N. OPA per OGM} \\ \text{DISA di 2 livelli (0-9)} \end{array} + * \right) + \text{Registra} + \text{AUTO DIAL STOP}^{*8}$ (Per OPA di 3 livelli) $\left(\begin{array}{l} \text{N. OPA per OGM} \\ \text{DISA di 2 livelli (0-9)} \end{array} + \begin{array}{l} \text{N. OPA per OGM} \\ \text{DISA di 3 livelli (0-9)} \end{array} \right) + \text{Registra} + \text{AUTO DIAL STOP}^{*8}$ 4 (Per risentire gli OGM per l'Operatore Automatico a 3 livelli): (Per OPA di 2 livelli) $\left(\begin{array}{l} \text{N. OPA per OGM} \\ \text{DISA di 2 livelli (0-9)} \end{array} + *^{*10} \right)$ (Per OPA di 3 livelli) $\left(\begin{array}{l} \text{N. OPA per OGM} \\ \text{DISA di 2 livelli (0-9)} \end{array} + \begin{array}{l} \text{N. OPA per OGM} \\ \text{DISA di 3 livelli (0-9)} \end{array} \right)^{*10}$

ASSEGNAZIONE DEL SERVIZIO DISA IN RISPOSTA ALLE CHIAMATE ENTRANTI

Accedere al menu **3.Linee >> 1.Modalità Linea** (cod. prog. 414/415/416)

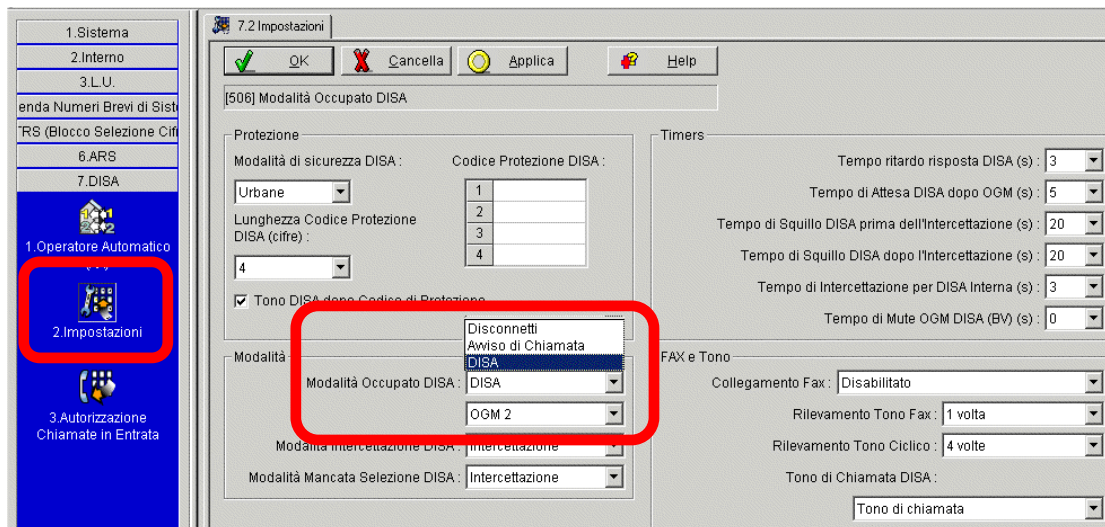


per ogni fascia oraria richiesta inserire la modalità di funzionamento:

- **Tipo:** DISA
- **Dettagli:** numero messaggio OGM desiderato (da 1 a 8)

MODALITA' OCCUPATO DISA

Quando la destinazione di una chiamata DISA è occupata ma fa parte di un **Gruppo di ricerca** automatica **Circolare o Terminato** [cod. prog. 100], la chiamata viene deviata ad un interno disponibile nel Gruppo. Se nessun interno nel Gruppo Circolare/Terminato è disponibile (**NON valido in modalità AA verso Gruppo**) o se la destinazione della chiamata DISA è un singolo interno, la chiamata viene deviata in base alla programmazione del sistema (Modalità Occupato DISA [506]): menù **7.DISA >> 2.Impostazioni**



Opzioni disponibili:

- a) Disconnetti:** Il chiamante ascolta un tono di occupato e la chiamata viene scollegata.
- b) Avviso di Chiamata:** L'utente chiamato ascolta l'Avviso di chiamata se impostato (cod 7311#).
- c) DISA:** La seguente procedura viene eseguita:
 - 1) Se l'OGM DISA assegnato (messaggio occupato) è stato registrato, il chiamante ascolta l'OGM DISA (es. "L'utente chiamato non è disponibile..."). Se l'OGM DISA occupato assegnato non è stato registrato, il chiamante ascolta un tono di occupato e la chiamata viene disconnessa.
 - 2) Dopo che il messaggio di occupato viene ascoltato, viene di nuovo inviato al chiamante l'OGM DISA che è stato inviato precedentemente al messaggio di occupato.
 - 3) Il PBX attende l'inserimento da parte del chiamante di una nuova destinazione. In questo caso, il PBX non accetta eventuali numeri di Accesso di linea esterna.

NOTA!! Se la destinazione è un gruppo ring DISA chiamato tramite servizio AA (OPA), la Modalità Occupato DISA **non funziona**; il PBX lo considera non risposta.

MODALITA' INTERCETTAZIONE DISA

Se la destinazione di una chiamata DISA non risponde entro un periodo di tempo preprogrammato (Tempo di Squillo DISA prima dell'Intercettazione **[508]**), la chiamata viene gestita, in base alla programmazione del sistema (Modalità Intercettazione DISA **[507]**): menù **7.DISA >> 1.Impostazioni**

Opzioni disponibili:

a) **Disconnessione:** La chiamata viene scollegata.

b) **Intercettazione:** La chiamata viene deviata nelle destinazioni di intercettazione preprogrammate con la seguente priorità:

1°) IRNA DISA a BV—Giorno/Notte/Pranzo **[438-440]** menù **10.BV >> 2.Altri**. Viene inviato un messaggio vocale incorporato (BV Casella Vocale Comune) e quindi la possibilità di lasciare un messaggio.

ATTENZIONE!!

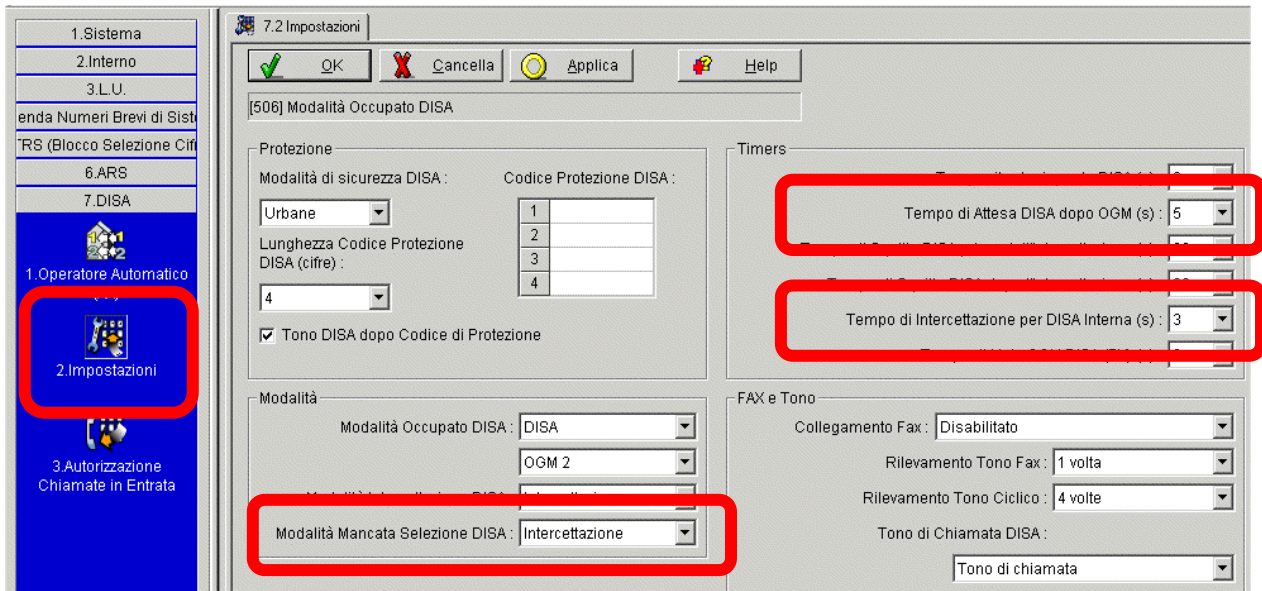
Occorre scheda VM KX-TE82492: per maggiori dettagli vedere circolare tecnica TES/TEA 004.

L.U.	IRNA DISA a BV		
	Giorno	Notte	Pranzo
1	Non Mem.	Non Mem.	Non Mem.
2	Non Mem.	Non Mem.	Non Mem.
3	BV 01	Non Mem.	Non Mem.
4	BV 02	Non Mem.	Non Mem.
5	BV 03	Non Mem.	Non Mem.
6	BV 04	Non Mem.	Non Mem.
7	Non Mem.	Non Mem.	Non Mem.
8	Non Mem.	Non Mem.	Non Mem.

2°) Suoneria flessibile—Giorno/Notte/Pranzo **[408-410]** menù **3.L.U. >> 1.Modalità Linee**. Interverranno gli Interni abilitati nella suonerie nella modalità "Normale" (DIL 1:N).

MODALITA' MANCATA SELEZIONE

Se l'utente chiamante non invia nessuna selezione DTMF o non vengono rilevati i toni fax (CNG) entro un periodo di tempo preprogrammato (Tempo di Attesa DISA dopo OGM [505] o Tempo di Intercettazione per DISA Interna [515]), la chiamata viene gestita in uno dei seguenti modi, in base alla programmazione del sistema (Modalità Mancata Selezione DISA [510]): menù **7.DISA >> 1.Impostazioni**



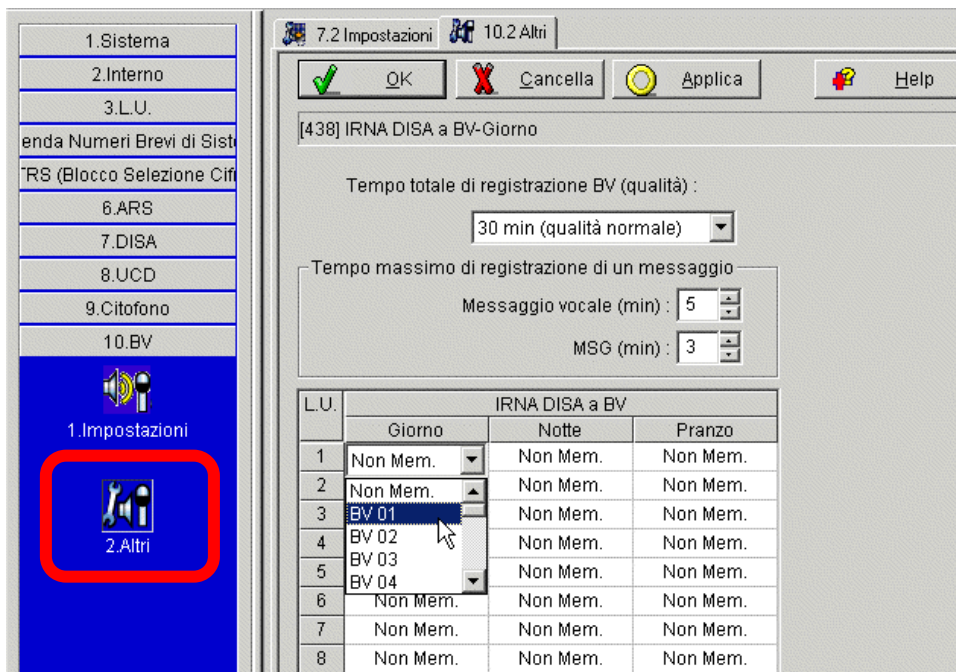
Opzioni disponibili:

a) Disconnessione: La chiamata viene scollegata.

b) Intercettazione: La chiamata viene deviata nelle destinazioni di intercettazione preprogrammate con la seguente priorità:

1°) IRNA DISA a BV—Giorno/Notte/Pranzo [438-440] menù **10.BV >> 2.Altri**. Viene inviato un messaggio vocale incorporato (BV Casella Vocale Comune) e quindi la possibilità di lasciare un messaggio.

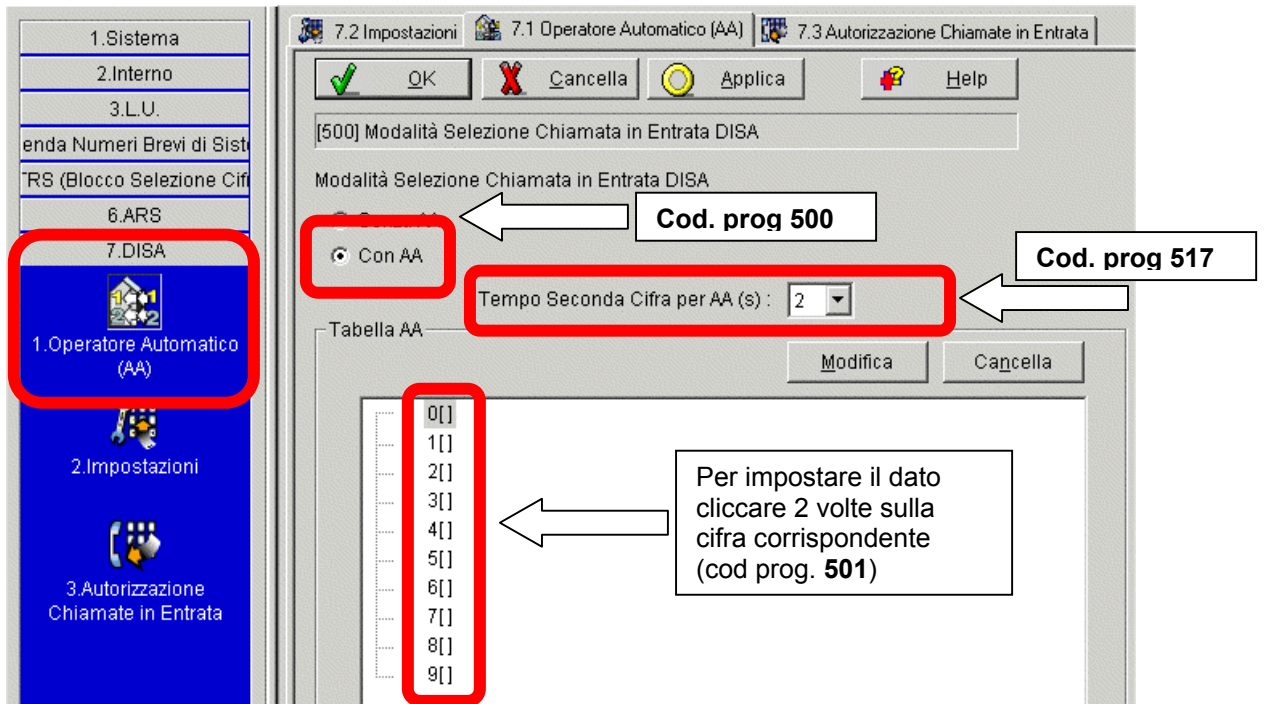
ATTENZIONE!!
Occorre scheda VM KX-TE82492: per maggiori dettagli vedere circolare tecnica TES/TEA 004.



2°) Suoneria flessibile—Giorno/Notte/Pranzo [408-410] menù **3.L.U. >> 1.Modalità Linee**. Interverranno gli Interni abilitati nella suonerie nella modalità "Normale" (DIL 1:N).

MODALITA' Operatore Automatico (OPA)

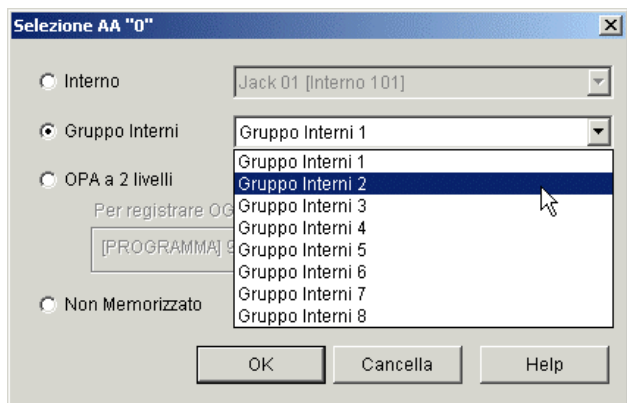
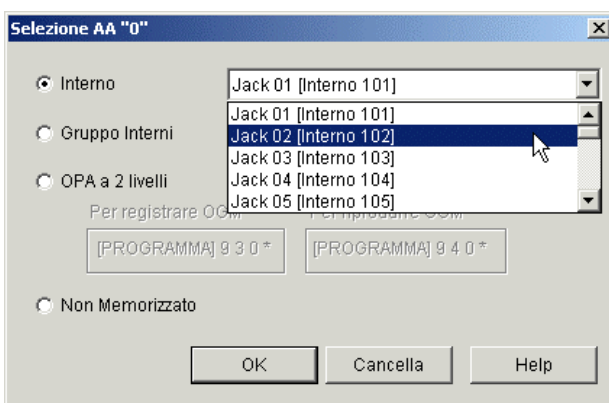
Per attivare il servizio OPA, impostare la modalità "Con AA" mediante la programmazione del sistema (Modalità Selezione Chiamata in Entrata DISA [500]): menù **7.DISA >> 1.Operatore Automatico (AA)**



E' sempre possibile raggiungere un interno specifico selezionando una seconda cifra entro il tempo preprogrammato (Tempo Seconda Cifra per AA [517]). In tal caso il servizio OPA verrà ignorato.

Il PBX può memorizzare fino a 10 destinazioni con selezione ad una cifra (OPA DISA [0-9])
 Per configurare ogni singola opzione cliccare 2 volte sulla cifra corrispondente (AA Incorporato DISA [501]).
 Queste destinazioni possono essere.

- un numero di interno
- un Gruppo "Ring" di interni (Gruppo Interni [600])
- il numero OPA DISA di un OGM DISA a 3 livelli (Assegnazione OPA a 3 livelli [540-549]).(vedi pag. 9)

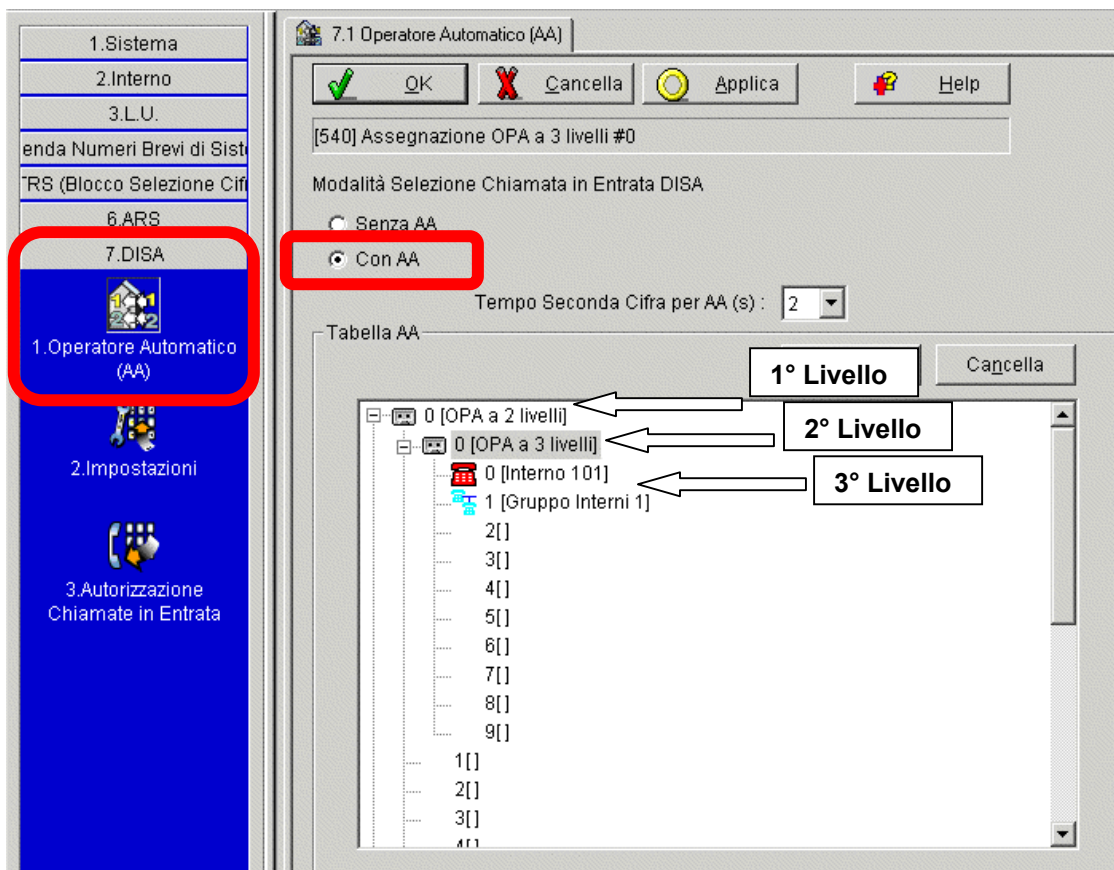
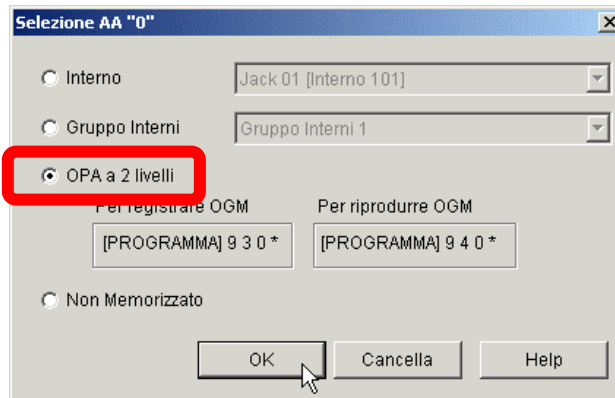


Quando è abilitata la modalità OPA, il PBX considera le cifre selezionate dall'utente che vanno da "0" a "9" come numeri OPA DISA.

NOTA: Se non viene assegnata alcuna destinazione alle opzioni "9" o "0", il PBX le considera la selezione 0 (zero) come un numero di Accesso di linea automatico (Accesso linea automatico [121]) e (9) il numero Chiamata operatore.

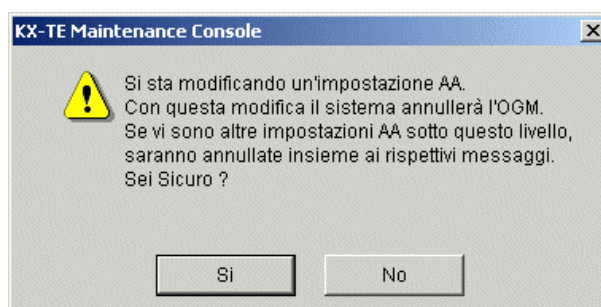
MODALITA' OPA a 3 Livelli

Il sistema OPA può supportare anche una struttura ad albero multilivello.
 Per configurare il servizio OPA a 3 livelli (struttura ad albero), procedere come descritto nel precedente paragrafo. Nella scelta delle varie opzioni di selezione, scegliere OPA a 2 Livelli come descritto sotto



Nota

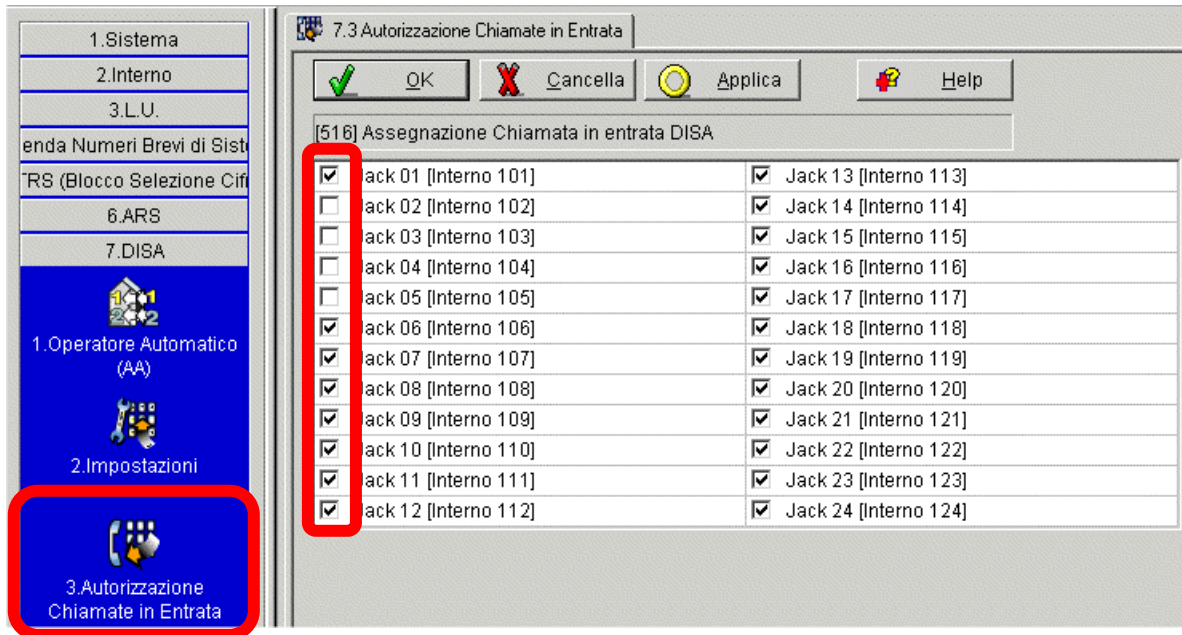
Quando la destinazione di un servizio OPA a 2 e 3 livelli viene modificato, vengono annullati eventuali OGM DISA associati. Verranno inoltre rimosse anche le voci all'interno di tutto il menu OPA che si sta modificando



ESCLUSIONE INTERNI DA SERVIZIO DISA

Con i sistemi TES e TEA è possibile escludere gli interni che non desiderano ricevere le chiamate tramite servizio DISA. (Assegnazione Chiamata in entrata DISA [516]). Se si tenta di chiamare un interno che ha attivato la "Negazione" alle chiamate DISA, il chiamante ascolta un tono di occupato e la chiamata viene scollegata automaticamente. In questa condizione **NON** viene tenuto conto della "Modalità Occupato DISA". Se invece una chiamata DISA viene ricevuta da un "Gruppo ring DISA" tramite il servizio OPA, la "Negazione" alle chiamate DISA dei singoli interni non viene considerata e quindi squilleranno comunque.

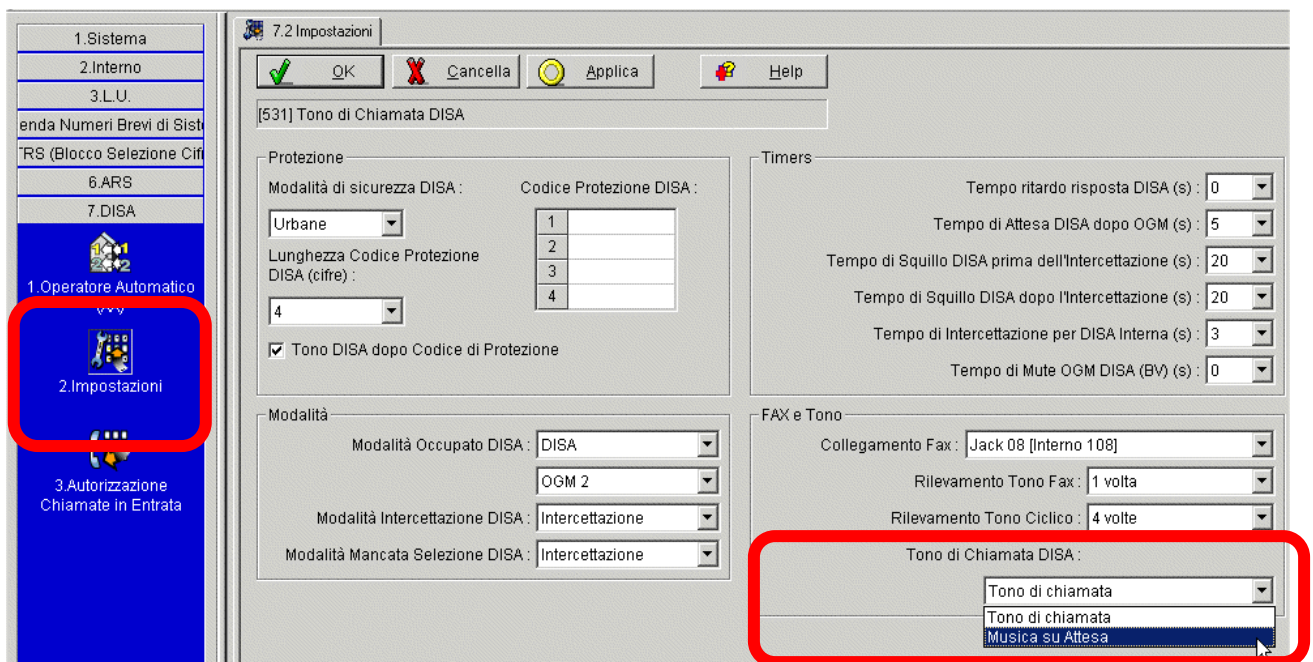
Per effettuare la modifica accedere al menù **7.DISA >> 3.Autorizzazione Chiamate in Entrata**



Togliere la spunta dagli interni che **NON desiderano** ricevere le chiamate tramite DISA

Tono di Chiamata DISA

Tramite la programmazione del sistema (Tono di Chiamata DISA [531]) è possibile scegliere se durante i trasferimenti tramite DISA debba essere riprodotto al chiamante un tono di libero (Modalità Tono di chiamata [128]) oppure la Musica su attesa (Musica su attesa [111]). Accedere al menù **7.DISA >> 1.Impostazioni**

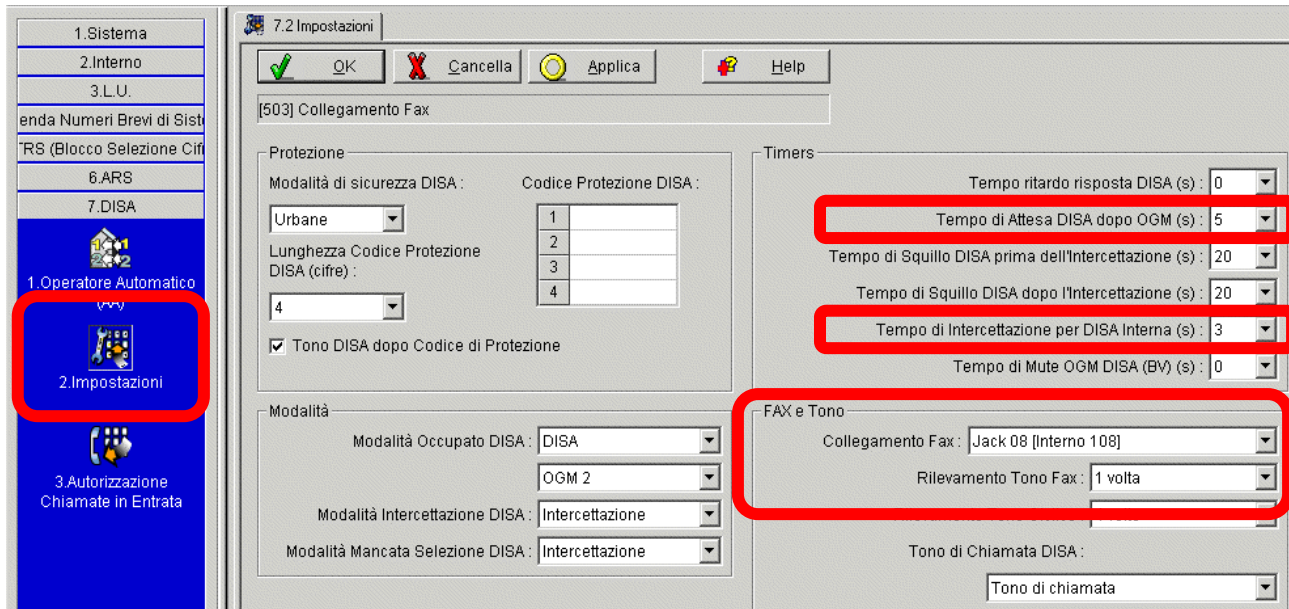


RICONOSCIMENTO FAX

In modalità DISA, i sistemi TES e TEA sono in grado di riconoscere il tono CNG di un Fax G3. Per poter usufruire della funzione Riconoscimento FAX, impostare la Modalità Linea come DISA (Modalità Linea Urbana—Giorno/Notte/Pranzo **[414-416]** (vedi pag. 3)

La programmazione del sistema determina l'interno FAX dove trasferire le chiamate quando il PBX riceve un tono fax (CNG) mediante la funzione DISA (Collegamento Fax **[503]**). L'interno preprogrammato presenta la funzione Protezione linea dati impostata automaticamente.

Accedere al menù **7.DISA >> 1.Impostazioni**



È possibile selezionare il numero di volte in cui un tono fax (CNG) deve essere rilevato mentre l'OGM DISA viene inviato, prima che il PBX riconosca il segnale in arrivo come fax (Rilevamento Tono Fax **[514]**).

Se l' OGM DISA non è stato registrato o se l' OGM DISA è troppo breve, in alcuni casi il tono di fax (CNG) potrebbe non essere riconosciuto. Occorrerà quindi aumentare il tempo in cui il PBX mantiene il rilevamento di un tono di fax (CNG) dopo il completamento di un OGM DISA.

In tal caso si consiglia di modificare i seguenti Timers:

- a) **Se l'OGM NON è registrato:** aumentare a **"9 sec."** il "Tempo di Intercezione per DISA Interna **[515]**
- b) **Se l'OGM è troppo breve:** aumentare a **"10 s" o "15 s"** il "Tempo di Attesa DISA dopo OGM **[505]**).

Attenzione!!!! Durante il trascorrere di questi due Timers, il chiamante sentirà silenzio.

NB: Panasonic Italia SpA si riserva il diritto di modificare il contenuto del presente documento senza alcun preavviso.